

Výroční zpráva

Domova seniorů Rudná

za rok 2014



Vážení,

**dovolujeme si Vám předložit
Výroční zprávu Domova seniorů Rudná za rok 2014.
Výroční zpráva je složena ze dvou částí**

- **Zpráva o činnosti Domova seniorů Rudná**
- **Zpráva o hospodaření Domova seniorů Rudná**

V Rudné 16.2.2015

Ivana Šimková
ředitelka Domova seniorů Rudná

Zpráva o činnosti Domova seniorů Rudná za rok 2014

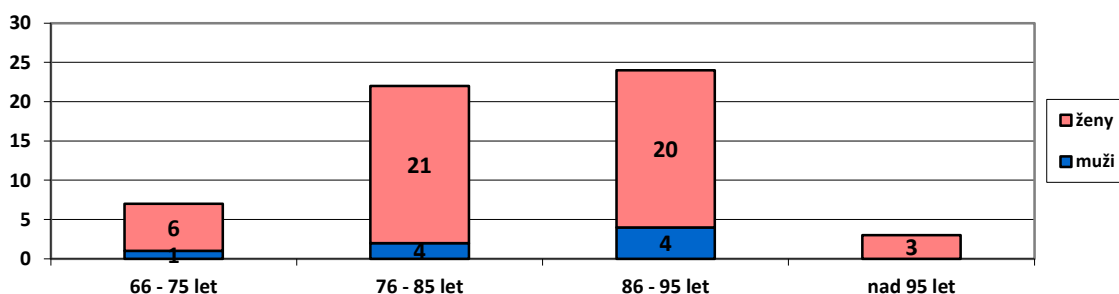
Posláním Domova seniorů Rudná je být příjemným místem pro důstojný život seniorů, plný nových zážitků a poznání, nejen mezi vrstevníky, v rodinné atmosféře pohody a přátelství.

Domov seniorů Rudná poskytoval v roce 2014 sociální službu – domovy pro seniory.

Domov seniorů Rudná poskytoval formou pobytové služby podporu a péči seniorům od 65 let, kteří mají sníženou soběstačnost a jejich stav vyžaduje pravidelnou pomoc jiné osoby a neumožňuje jim setrvávat v domácí péči.

Tuto pobytovou službu poskytoval Domov seniorů Rudná, který má kapacitu 56 lůžek, nepřetržitě, celodenně, celoročně.

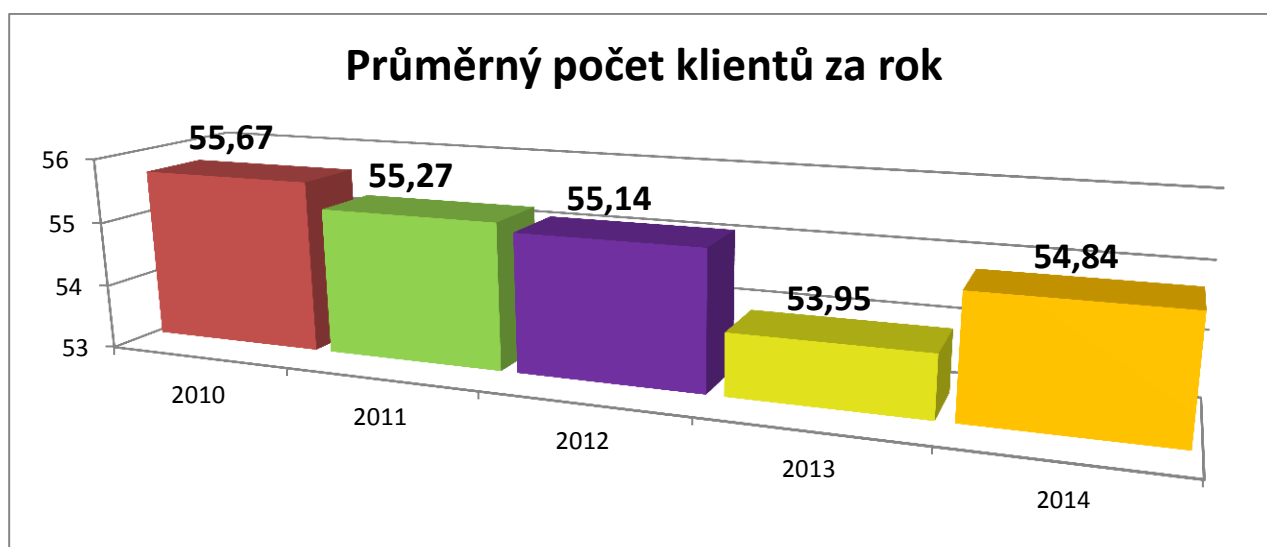
Ke dni 31.12.2014 poskytoval DS Rudná službu 54 klientům z celkové kapacity 56 klientů - z toho 12 mužům a 42 ženám:



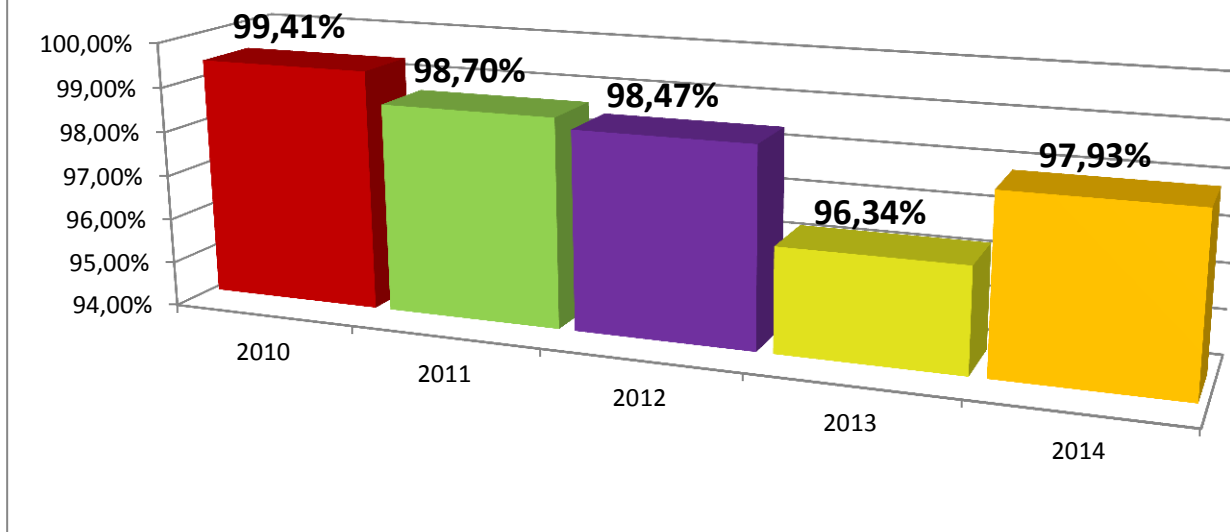
Průměrný věk obyvatel Domova seniorů Rudná byl v roce 2014 85,1 let.

Za období 01. 01. 2014 – 31. 12. 2014 se uskutečnilo 12 nástupů, 12 klientů zemřelo a 2 klienti odešli do jiného zařízení.

Průměrný počet klientů za období 01. 01. 2014 – 31. 12. 2014 byl 54,84 a obloženost 97,93%. V roce 2014 i nadále přetrvávaly menší problémy při obsazování volného místa, neboť o klienty s vyšším příspěvkem na péči (3 a 4) začínají daleko více pečovat příbuzní.



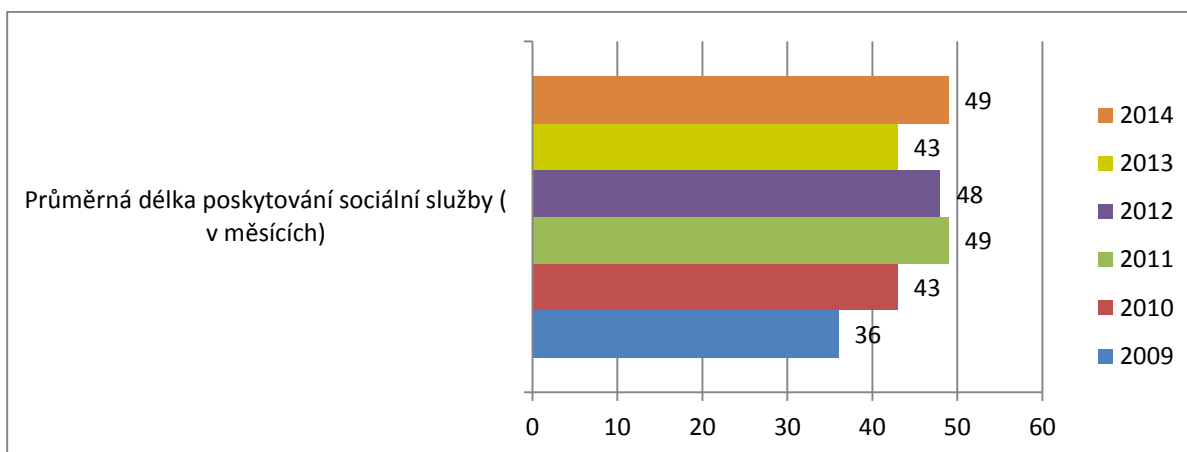
Průměrná obložnost za rok



Domov seniorů Rudná poskytoval sociální službu domovy pro seniory podle základních zásad:

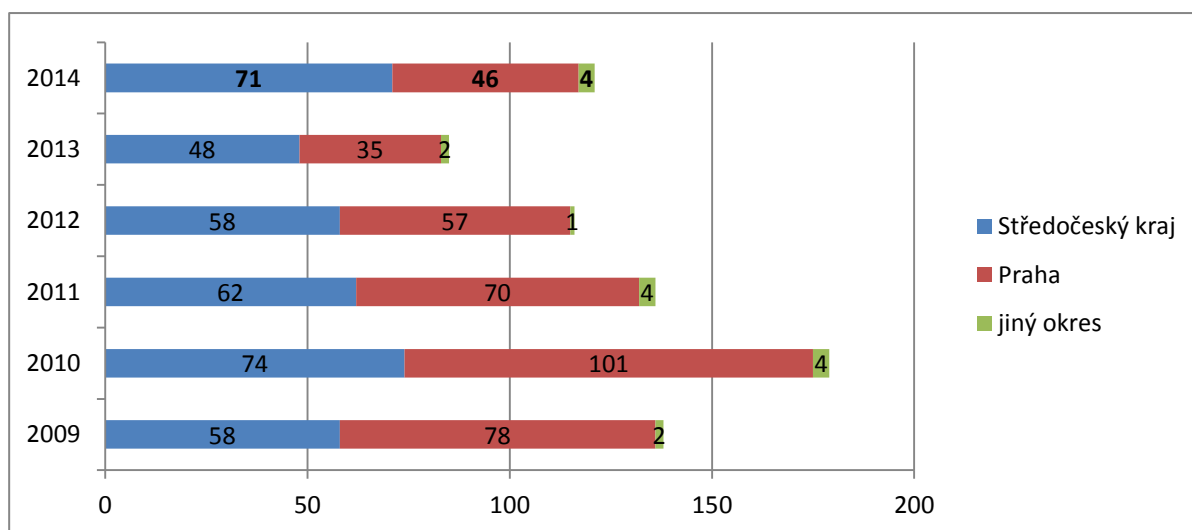
- **Individuální přístup**
Všichni pracovníci DSR přistupují ke každému klientovi individuálně s ohledem na jeho přání, potřeby, rozhodnutí a jedinečnou osobnost.
- **Partnerství**
Všichni pracovníci DSR poskytují službu v partnerském vztahu prostřednictvím rovného postavení klienta a pracovníka. Tento vztah je založen na vzájemné důvěře, toleranci a respektu.
- **Odpovědnost**
Všichni pracovníci DSR mají odpovědnost za své jednání a jednají vždy ve prospěch klienta. Svě pracovní úsilí vynakládají tak, aby poskytovali kvalitní službu.
- **Mlčenlivost**
Všichni pracovníci DSR jsou vázáni mlčenlivostí.
- **Nabídka – poptávka**
Při plánování a nabídce volnočasových aktivit vycházíme i z poptávky ze strany klientů.

V roce 2014 činila průměrná délka poskytování sociální služby 43 měsíců.

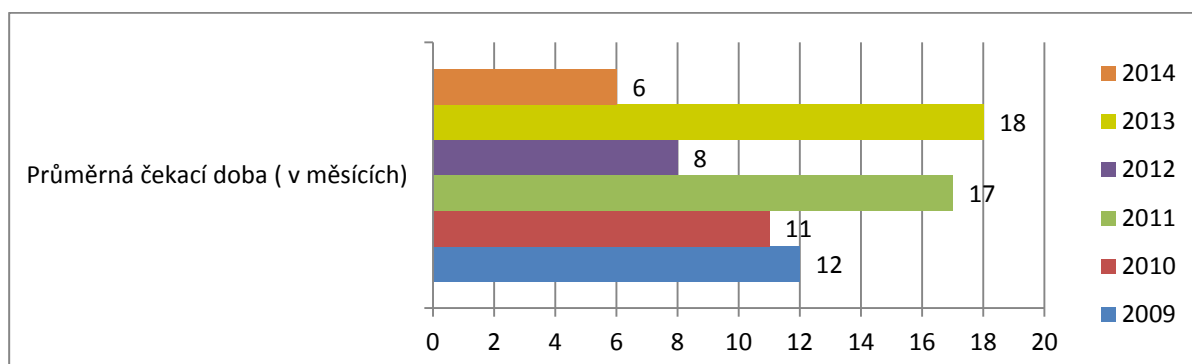


Evidence žadatelů

K 31.12.2014 jsme měli zaevidováno 121 žadatelů o sociální službu domovy pro seniory, 48 žadatelů bylo ze Středočeského kraje, 35 žadatelů z Prahy a 2 žadatel byl z jiného okresu.



Průměrná čekací doba na poskytnutí sociální služby domovy pro seniory v Domově seniorů Rudná v roce 2014 byla 18 měsíců.



Sociální služba Domovy pro seniory

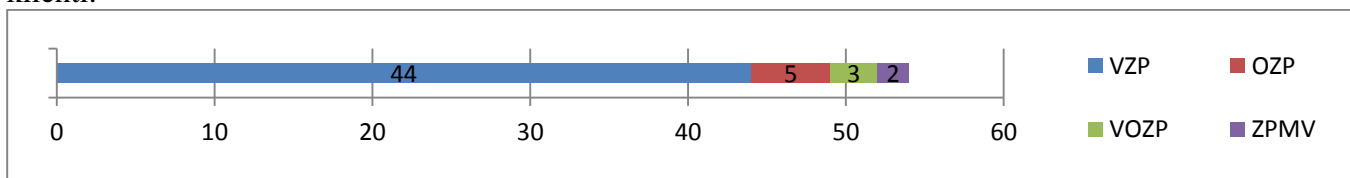
Domov seniorů Rudná poskytoval v roce 2014 jednu sociální službu - domovy pro seniory a činnosti, které stanoví § 49 zákona 108/2006 Sb. ve znění pozdějších předpisů:

- poskytnutí ubytování
- poskytnutí stravy
- pomoc při zvládání běžných úkonů péče o vlastní osobu
- pomoc při osobní hygieně nebo poskytnutí podmínek pro osobní hygienu
- zprostředkování kontaktu se společenským prostředím
- sociálně terapeutické činnosti
- aktivizační činnosti
- pomoc při uplatňování práv, oprávněných zájmů a při obstarávání osobních záležitostí

Zdravotní péče v roce 2014 byla poskytována registrujícími lékaři klientů DSR. Klienti měli možnost využít v Domově seniorů Rudná služeb

- praktického lékaře MUDr. Karla Linharta,
- psychiatrického lékaře MUDr. Markoviče,
- neurologického lékaře MUDr. Fričové,
- stomatologického lékaře MUDr. Hrkala,
- MUDr. Hoňkové -Radilové (ušní, nosní, krční),
- očního lékaře MUDr. Trávníčka
- urologa MUDr. Dufková
- logopeda Mgr. Šulistové,
- kardiologa MUDr. Hoňka.

K 31.12.2014 jsme poskytovali sociální službu domovy pro seniory klientům, kteří byli registrováni u čtyř zdravotních pojišťoven – VZP (111) 44 klientů, ZPMV (211) 2 klienti, OZP (207) 5 klientů a VOZP (201) 3 klienti.



Individuální plánování

Další činnosti v průběhu poskytování sociální služby domovy pro seniory byly klientům v roce 2014 poskytovány na základě plánů péče, které vznikaly po důkladném zhodnocení a posouzení zdravotního stavu klienta, jeho schopností a možností. Plány péče byly sestavovány klíčovými pracovníky, kteří při sestavování plánů péče s klientem vycházeli z individuálních plánů klienta a důkladné diagnostiky možností a schopností klienta.

Na 56 klientů jsme měli v roce 2014 sedm klíčových pracovníků, kteří byli důkladně proškoleni a byla jim upravena náplň práce tak, aby měli dostatek prostoru pro práci s klientem.

- 3 pracovníci výchovná nepedagogická činnost
- 4 pracovníci přímá obslužná péče



Ubytování a stravování

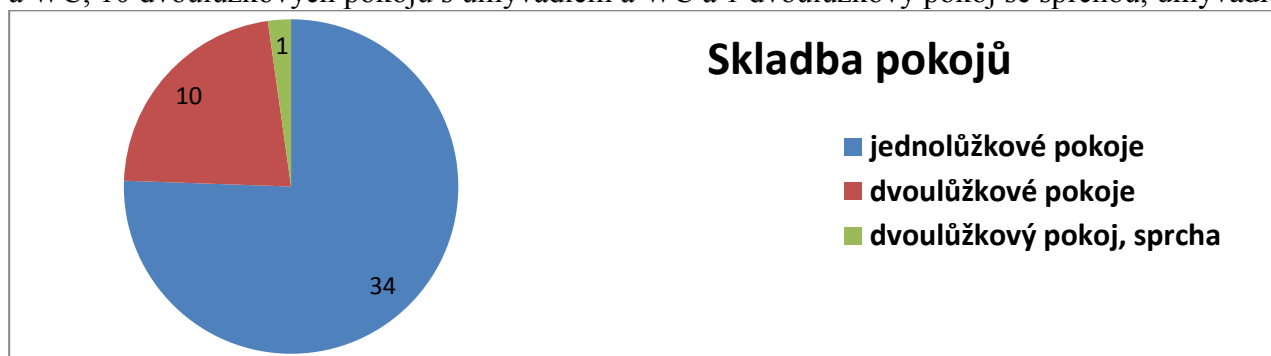
Od 1. 1. 2014 byla stanovena maximální částka podle vyhlášky 505/2006 Sb. za úhradu pobytu klienta.

Úhrada za ubytování v roce 2014 200,- Kč za měsíc

Podle §15 vyhl. č. 505/2006 Sb. ve znění pozdějších předpisů, zahrnuje činnost poskytnutí ubytování tyto úkony:

- ubytování
- úklid, praní a drobné opravy ložního a osobního prádla a ošacení, žehlení

Skladba pokojů v celém objektu DS Rudná je následující – 34 jednolůžkových pokojů se sprchou, umyvadlem a WC, 10 dvoulůžkových pokojů s umyvadlem a WC a 1 dvoulůžkový pokoj se sprchou, umyvadlem a WC.



Úhrada za stravování v roce 2014 160,- Kč za měsíc

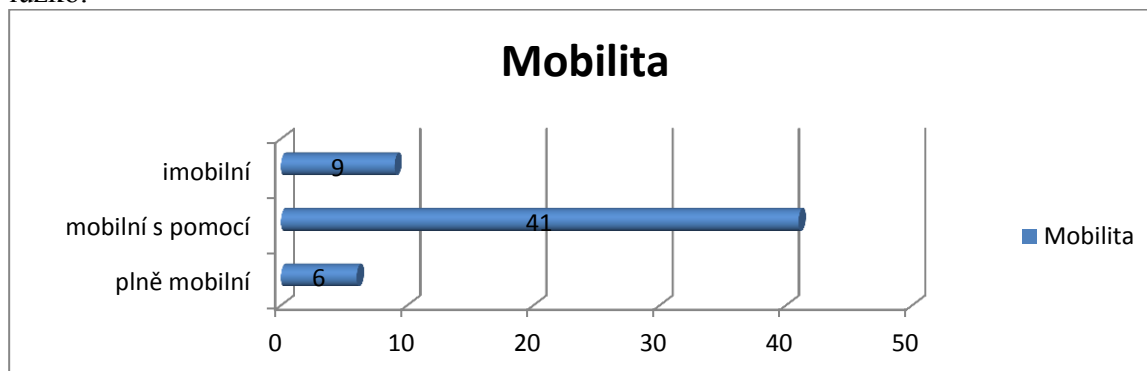
Podle §15 vyhl. č. 505/2006 Sb. ve znění pozdějších předpisů, zahrnuje činnost poskytnutí stravování tyto úkony:

- zajištění celodenní stravy odpovídající věku, zásadám racionální výživy a potřebám dietního stravování, minimálně v rozsahu 3 hlavních jídel.

Snídaně se podávají formou výběru, oběd je možné vybírat ze dvou hlavních jídel a večeři je možné si vybrat ze studené nebo teplé varianty. Po celý den je klientům v jídelně i na chodbách k dispozici čerstvý čaj. Strava je podávána ve společné jídelně, v případě nemoci nebo jiných potíží je strava donášena v termoboxech na pokoj.

Mobilita klientů

K 31.12.2014 jsme poskytovali sociální službu domovy pro seniory 6 klientům zcela mobilním, 41 klientům mobilním za pomoci druhé osoby nebo kompenzační pomůcky a 9 klientům imobilním, trvale upoutaným na lůžko.



Aktivizační činnosti

V roce 2014 měli klienti možnost v Domově seniorů Rudná navštěvovat pravidelné zájmové aktivity Trénink paměti, Ranní skupinové cvičení, Ruční dílna, Divadelní kroužek, Filmový klub, Poslechový kroužek, Povídání o, Fotografický kroužek, Univerzita volného času

ÚČAST NA VOLNOČASOVÝCH AKTIVITÁCH DSR ZA ROK 2014			
	POČET KONÁNÍ	POČET KLIENTŮ CELKEM	PRŮMĚR
LITERÁRNĚ - DRAMATICKÝ KROUŽEK	44	532	12
ČTENÍ	46	449	10
SPOLEČENSKÝ PROGRAM	33	219	6
DÍLNA RUČNÍCH PRACÍ	46	378	8
POVÍDÁNÍ O ...	18	175	9
TRÉNINK PAMĚTI	18	179	10
DIVADELNÍ KROUŽEK	14	110	8
FILMOVÝ KLUB	16	132	8
ZÁBAVNÁ A SOUTĚŽNÍ ODPOLEDNE	8	100	12
VYSTOUPENÍ + BESÍDKY + LEGO	14	264	19
MUZIKOTERAPIE – Tibetské mísy	12	161	13
CANISTERAPIE	15	139	9
UNIVERZITA VOLNÉHO ČASU	14	159	11
OSLAVA NAROZENIN	12	428	36
REMINISCENCE	11	46	4
RANNÍ KONDIČNÍ CVIČENÍ	210	3342	16

Na akce pořádané Domovem seniorů Rudná pravidelně zveme rodinné příslušníky a veřejnost.

Mezi největší akci určenou nejen pro klienty DSR, ale i pro veřejnost byly v roce 2014 Univerzita volného času.

Univerzita volného času

Domov seniorů Rudná připravuje od roku 2009 projekt „Univerzita volného času“, jehož primárním cílem je celoživotní vzdělávání a aktivní vyplnění volného času. Zpřístupněním přednášek široké veřejnosti se snažíme podpořit sociální skupiny při vytváření, udržování a rozvíjení sociálních kontaktů a jejich vzájemnou integraci.

V roce 2014 mohli studenti navštěvovat tyto okruhy přednášek:

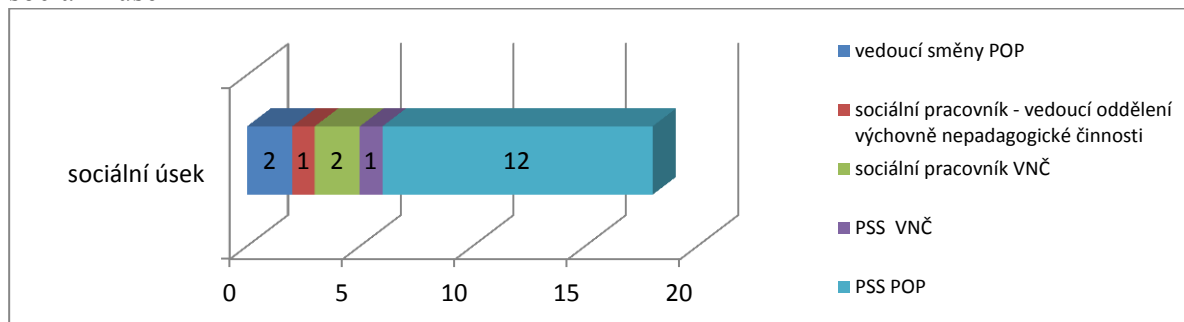
Historie, Literatura.

Průměrně se jednotlivých přednášek účastní 30 studentů (11 z DSR a 29 z Rudné a okolí). Klienti DSR mají vstup zdarma, ostatní studenti platí 20,- Kč za přednášku.

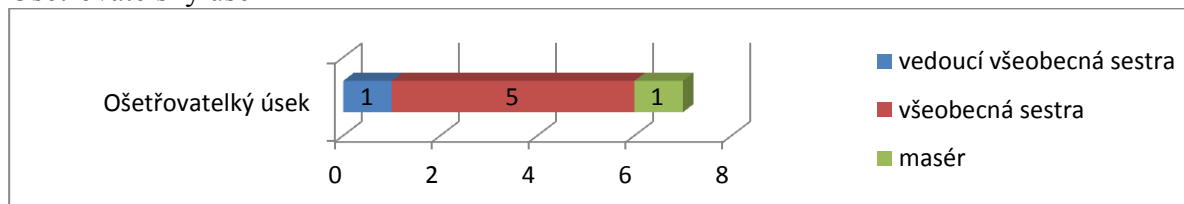
O přednášce je velký zájem a Univerzita si získává stále větší popularitu.

Zaměstnanci Domova seniorů Rudná

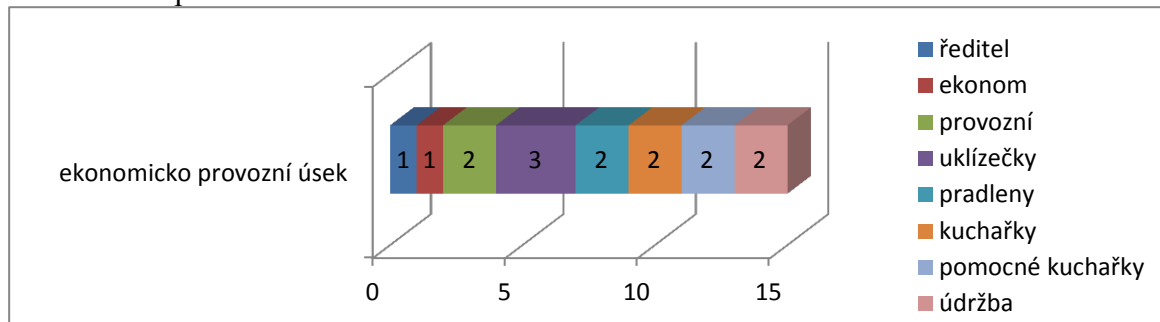
K 31.12.2014 se podílelo na poskytování sociální služby v Domově seniorů Rudná 40 zaměstnanců. sociální úsek



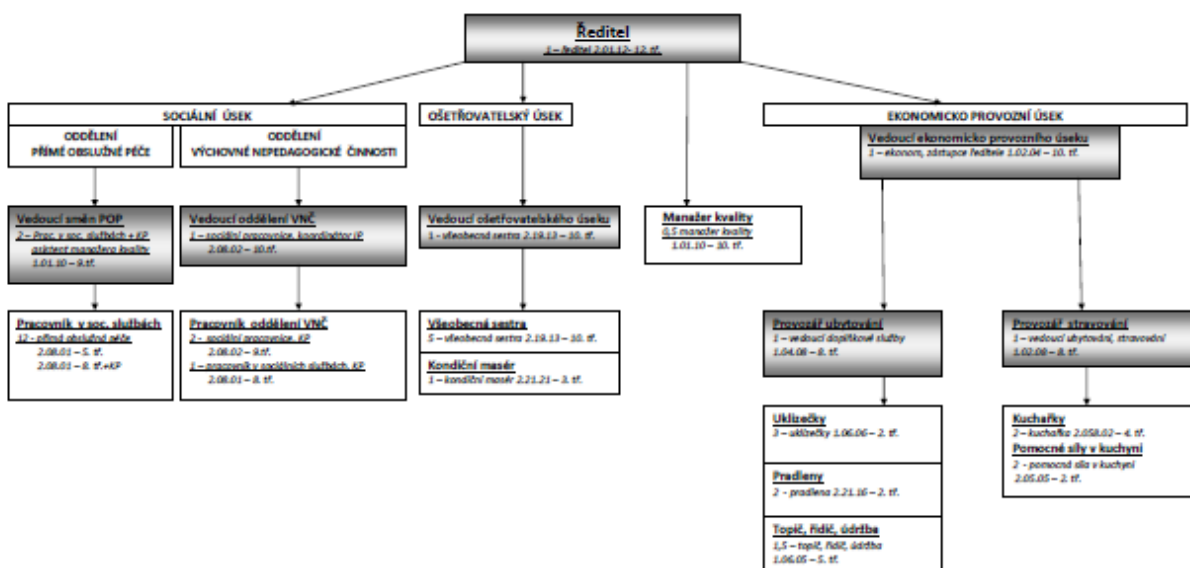
Ošetrovatelský úsek



ekonomicko provozní úsek



ORGANIZAČNÍ SCHÉMA DOMOVA SENIORŮ RUDNÁ



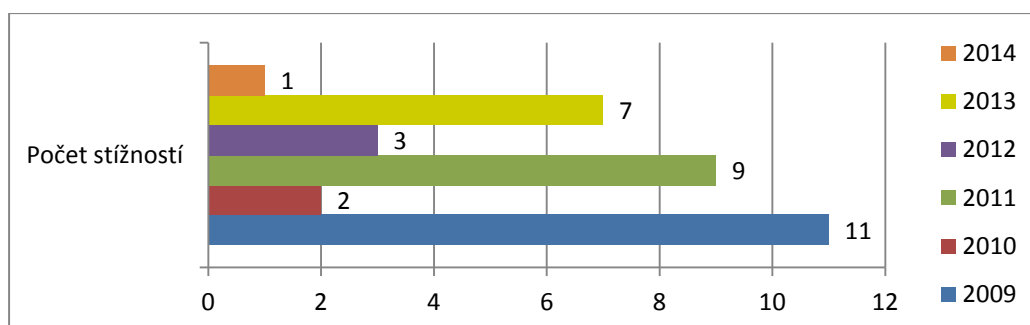
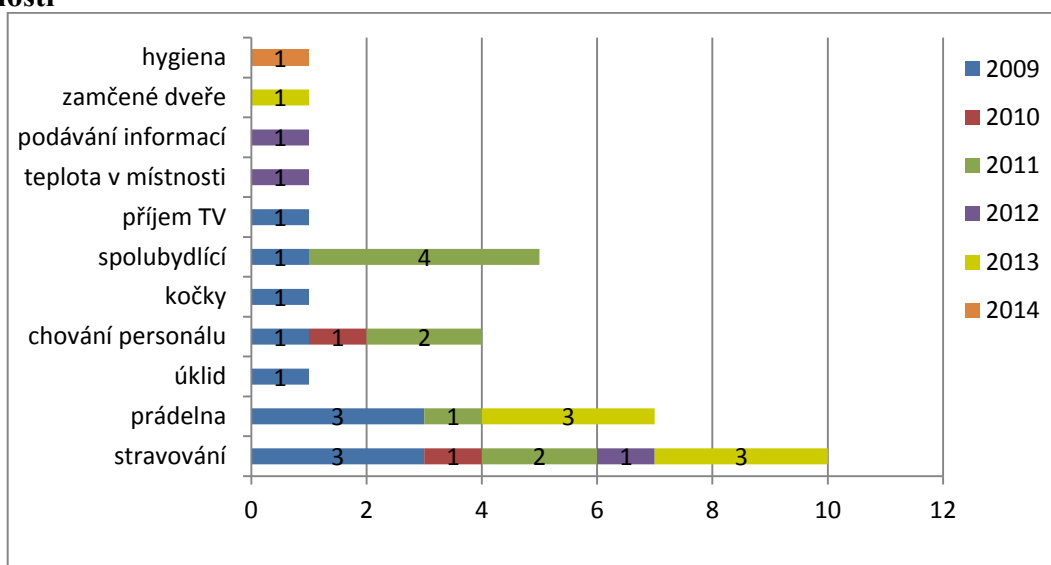
Analýza stížností za rok 2014

V průběhu roku 2014 jsme obdrželi 1 stížnost.

Počet podání	1
Počet podavatelů	1
Počet stížností	1
Anonymní podnět	-
Téma stížností a podnětů	Dodržování hygienických předpisů

Stížnost v roce 2014 byla důkladně prošetřena a vyřízena v souladu s Metodickým pokynem č. 16. Po prošetření byla bezodkladně učiněna opatření k nápravě (v případě pochybení na straně DSR), abychom zabránili možnosti opakování této chyby při poskytování sociální služby.

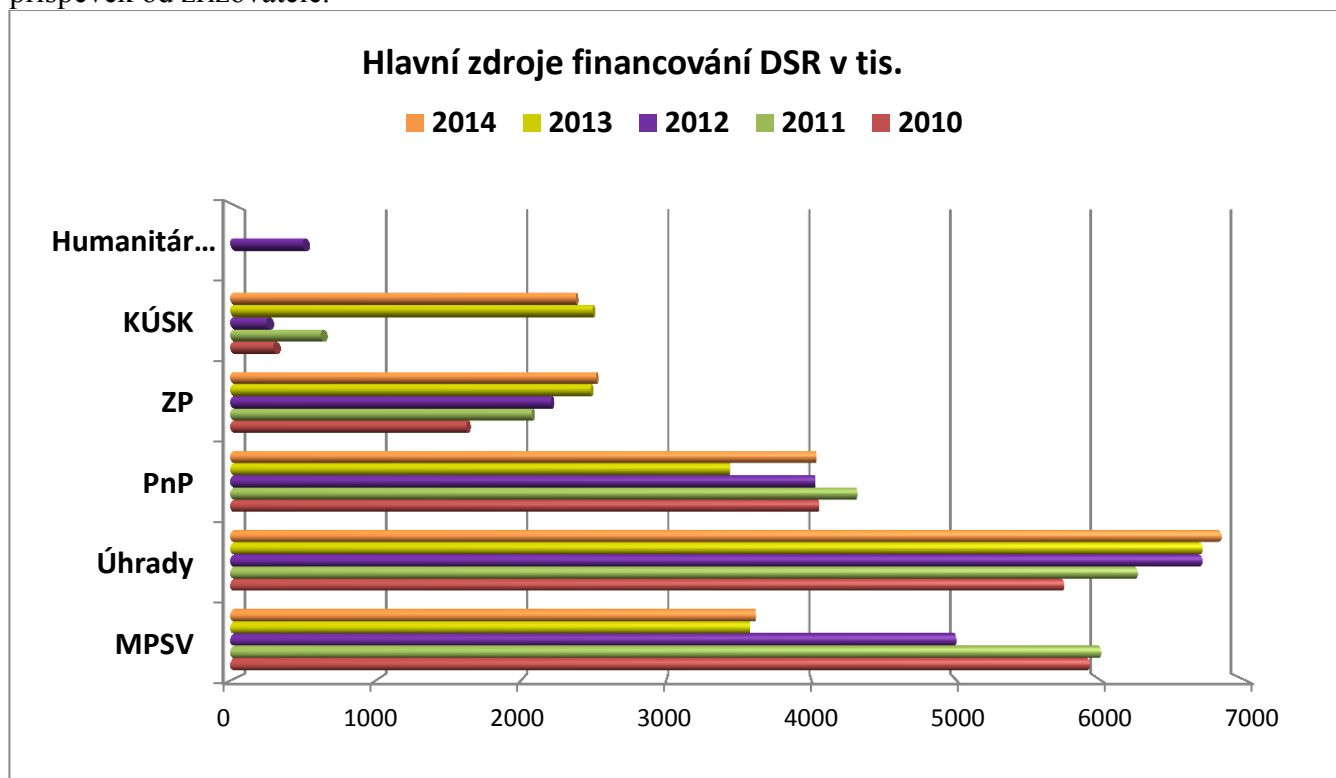
Důvody stížností



Zpráva o hospodaření a vyhodnocení hospodaření

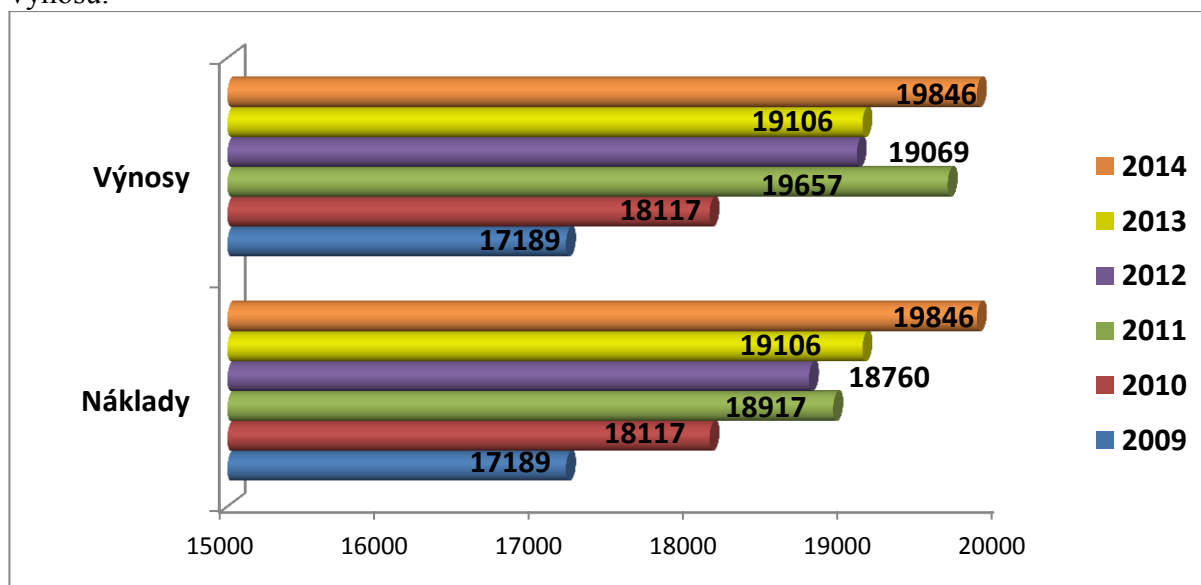
Domova seniorů Rudná za rok 2014

Financování provozu Domova seniorů Rudná v roce 2014 probíhalo z různých zdrojů, mezi hlavní a základní zdroje patřila dotace MPSV, příjmy od klientů za pobyt, příspěvek na péči, příjmy od zdravotních pojišťoven, příspěvek od zřizovatele.



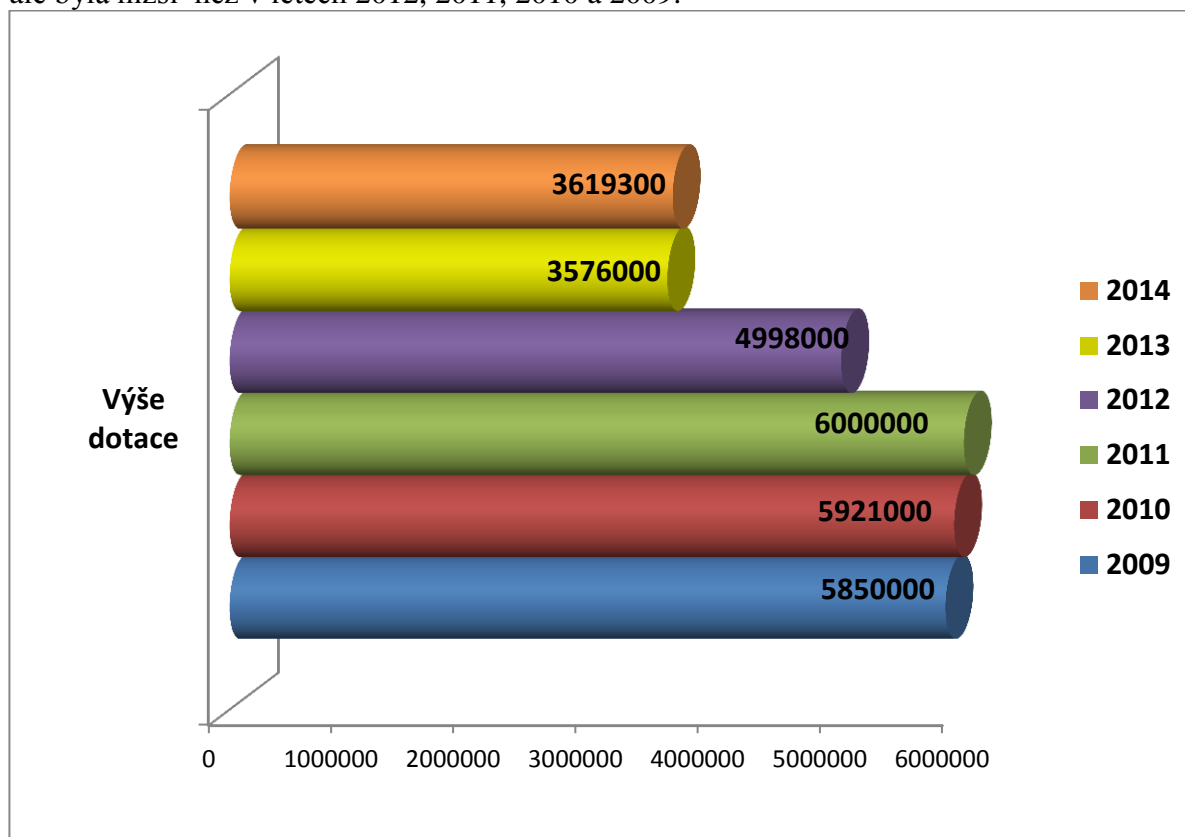
Při srovnání nákladů za roky 2009 – 2014 můžeme konstatovat, že nám v roce 2014 náklady mírně vzrostly oproti minulým rokům, tento nárůst je v přímé souvislosti se zvyšováním cen např. energií, potravin, hygienických prostředků.

Při srovnání výnosů za roky 2009 – 2014 můžeme konstatovat, že jsme v roce 2014 dosáhli relativně nejvyšších výnosů.

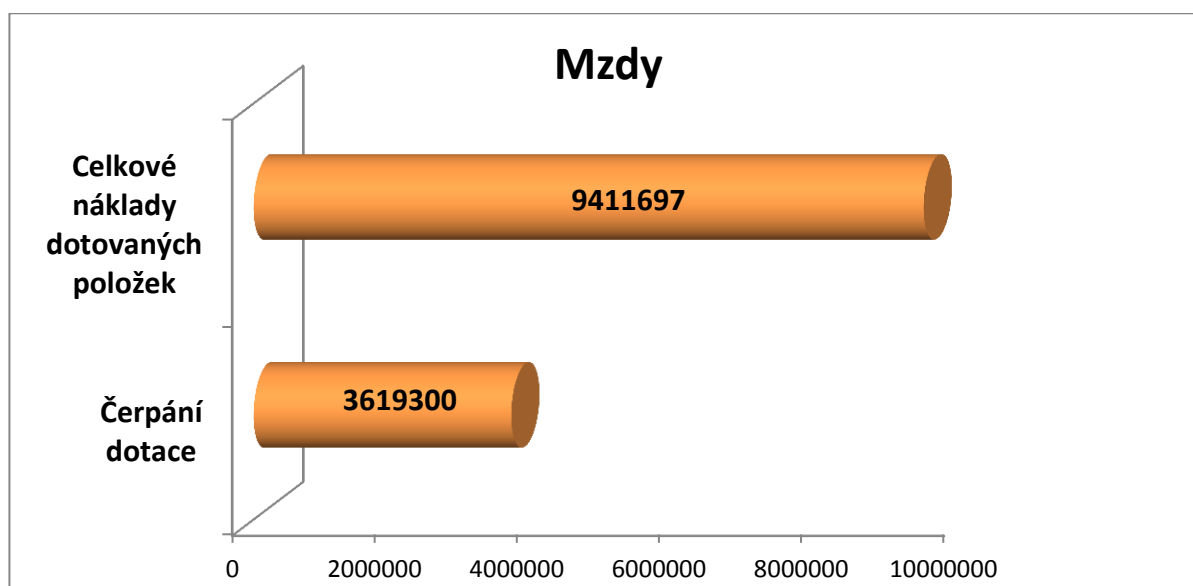


Dotace z MPSV

V roce 2014 jsme obdrželi dotaci ve výši 3.619.300,- Kč. Tato částka byla o 43.300,- Kč vyšší oproti roku 2013, ale byla nižší než v letech 2012, 2011, 2010 a 2009.



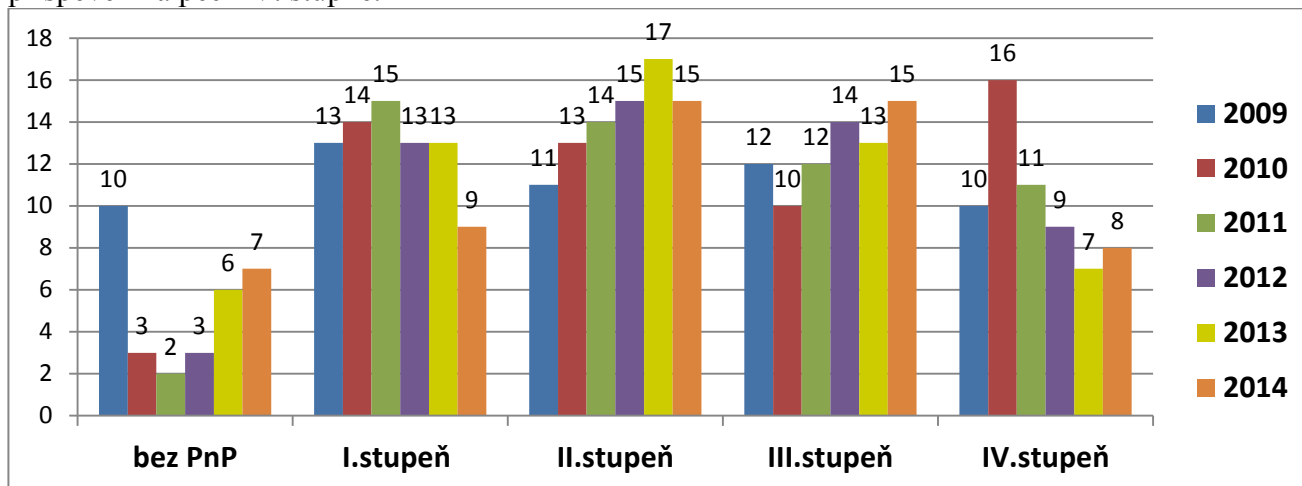
Dotace byla v roce 2014 využita na platy zaměstnanců DSR (mimo všeobecné sestry)..



Z grafu je jasně patrné, že dotace v 2014 na rozpočtované částky byla vyčerpána k 31. 12. 2014 v plné výši, neboť celkové náklady rozpočtovaných položek byly vyšší.

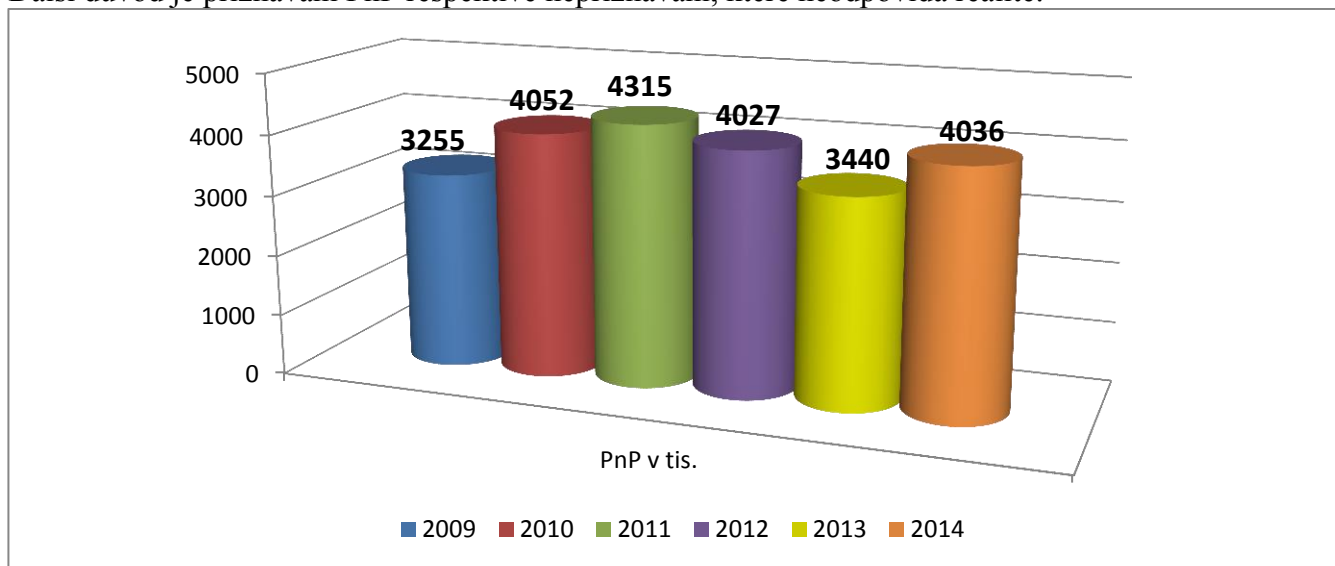
Příspěvky na péči

K 31.12.2014 jsme poskytovali sociální službu domovy pro seniory 47 klientům s příspěvkem na péči. Sedm klientů tento příspěvek nepobírali (u 5 probíhá řízení o přiznání příspěvku). 9 klientů pobíralo příspěvek na péči I. stupně, 15 klientů příspěvek na péči II. stupně, 15 klientů příspěvek na péči III. stupně a 8 klientů pobíralo příspěvek na péči IV. stupně.



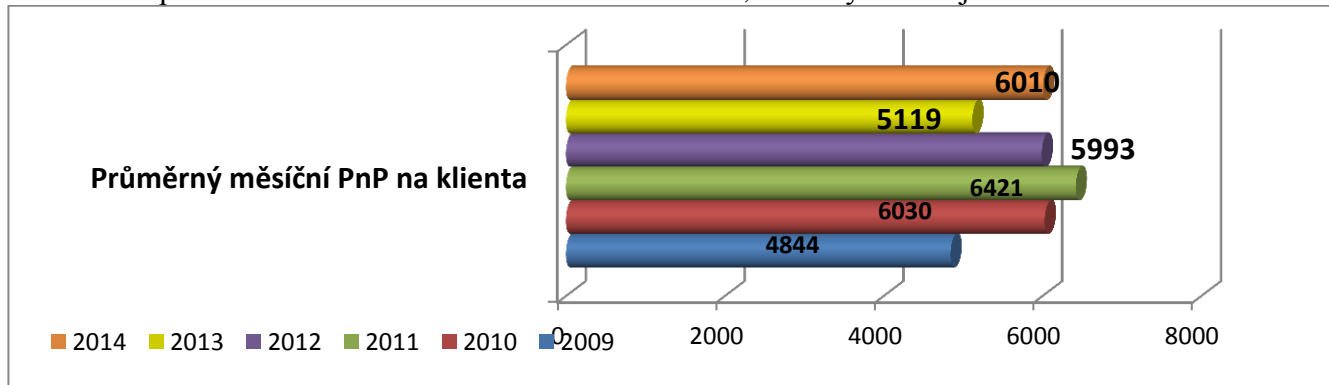
V roce 2014 se stále snižuje příjem za příspěvek na péči. Důvod lze hledat ve skutečnosti, že začíná narůstat trend, kdy si příbuzní nechávají seniora s PnP IV. Stupně doma a pečují o něj.

Další důvod je přiznávání PnP respektive nepřiznávání, které neodpovídá realitě.



V roce

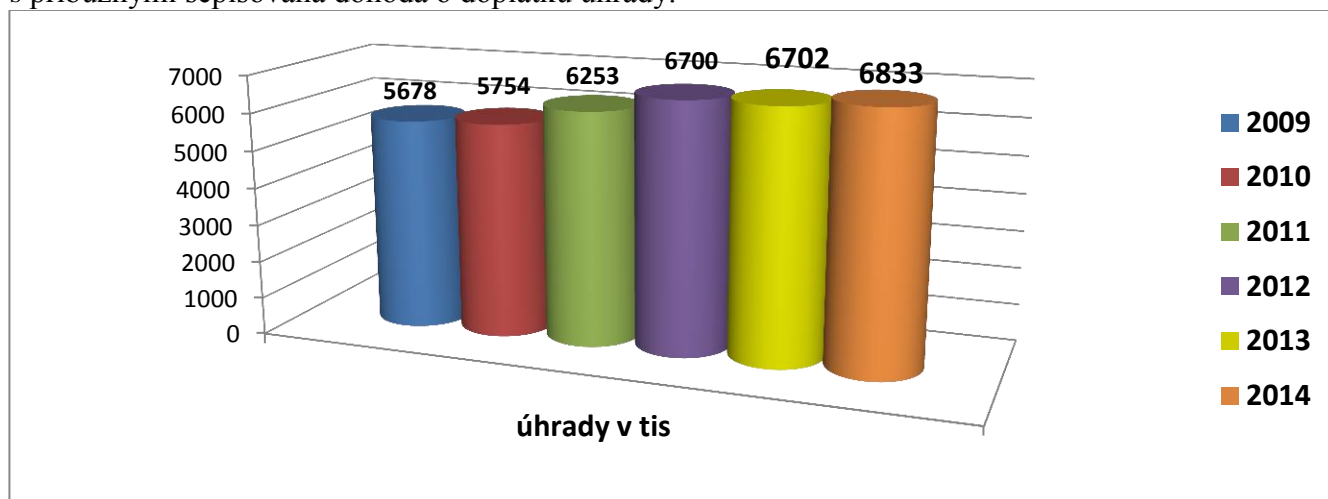
2014 činila průměrná měsíční částka PnP na klienta 6010,-Kč a byla nižší jen ve srovnání s rokem 2011.



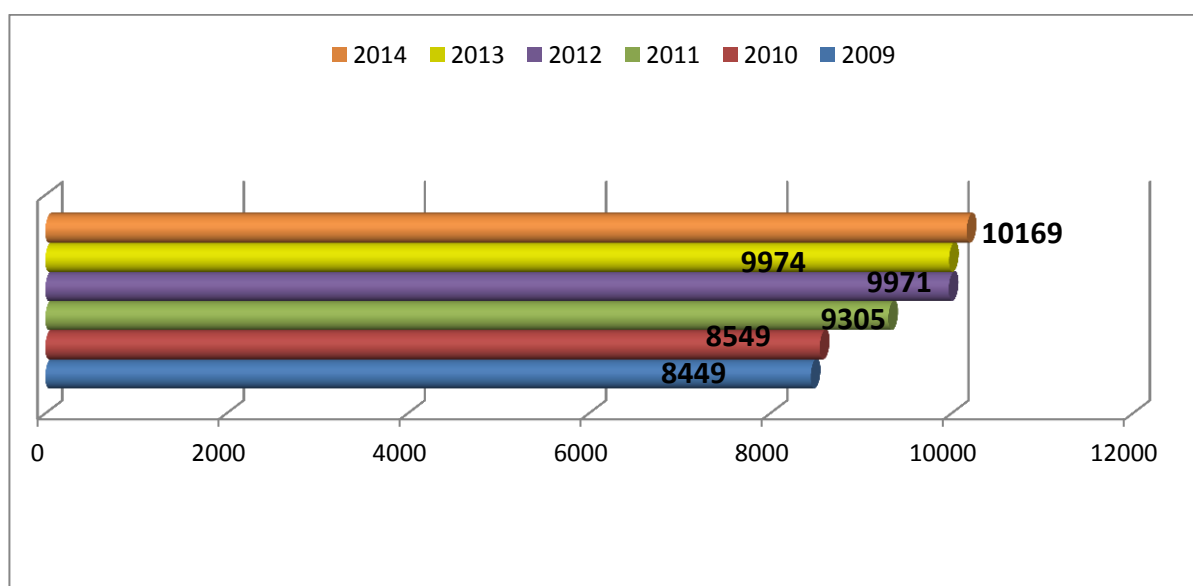
Úhrady od klientů

V roce 2014 byly částky za úhradu za pobyt a stravu klientů stejné jako v roce 2013, na částku 160,- Kč za stravování a 200,- Kč za ubytování. Z tohoto důvodu byla vybrána za úhradu relativně stejná částka jako v roce 2013 (cca o 131.000,- Kč více)

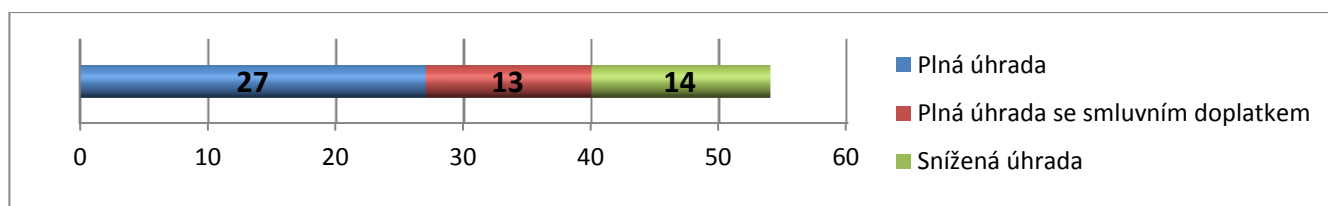
Tohoto výsledku bylo dosaženo důslednou prací s příbuznými klientů, kteří mají nízký důchod, a proto byla s příbuznými sepisována dohoda o doplatku úhrady.



Průměrná měsíční částka za úhradu (ubytování a stravování) v roce 2014 činila 10.169,- Kč, tj. 339,- Kč za den.

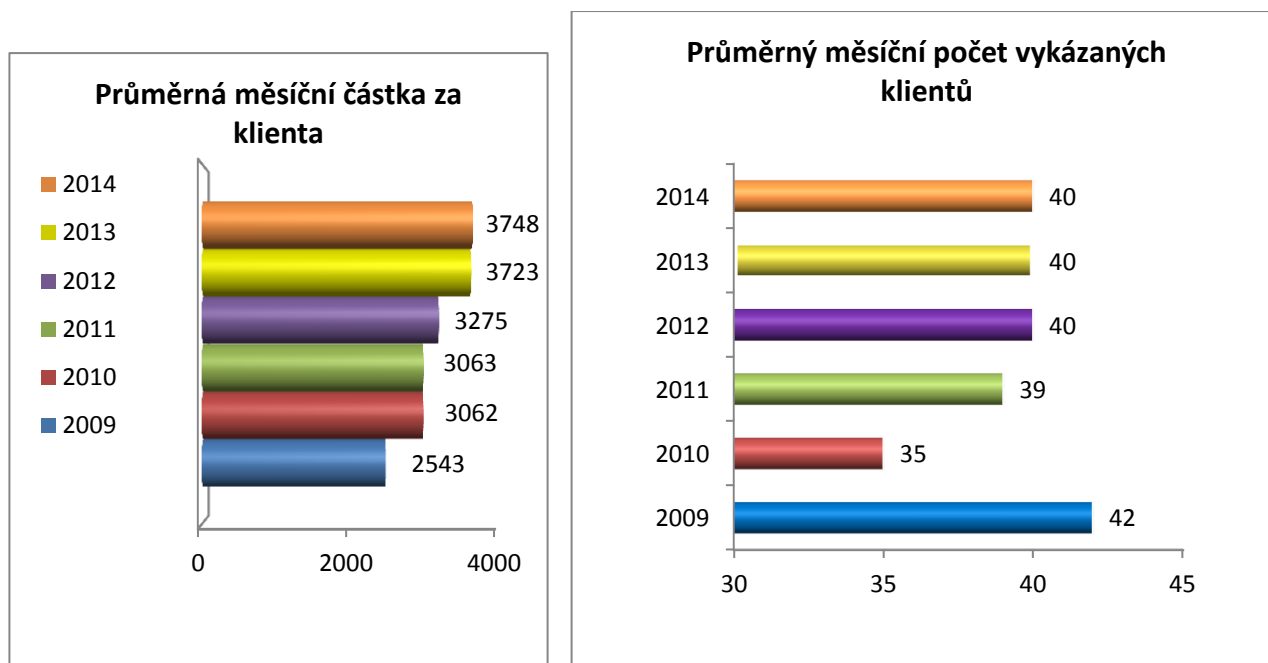


K 31.12.2014 hradilo plnou úhradu tj.360,- Kč za den 27 klientů, plnou úhradu za příspěvi příbuzných 13 klientů, sníženou úhradu mělo k 31.12.2014 14 klientů.



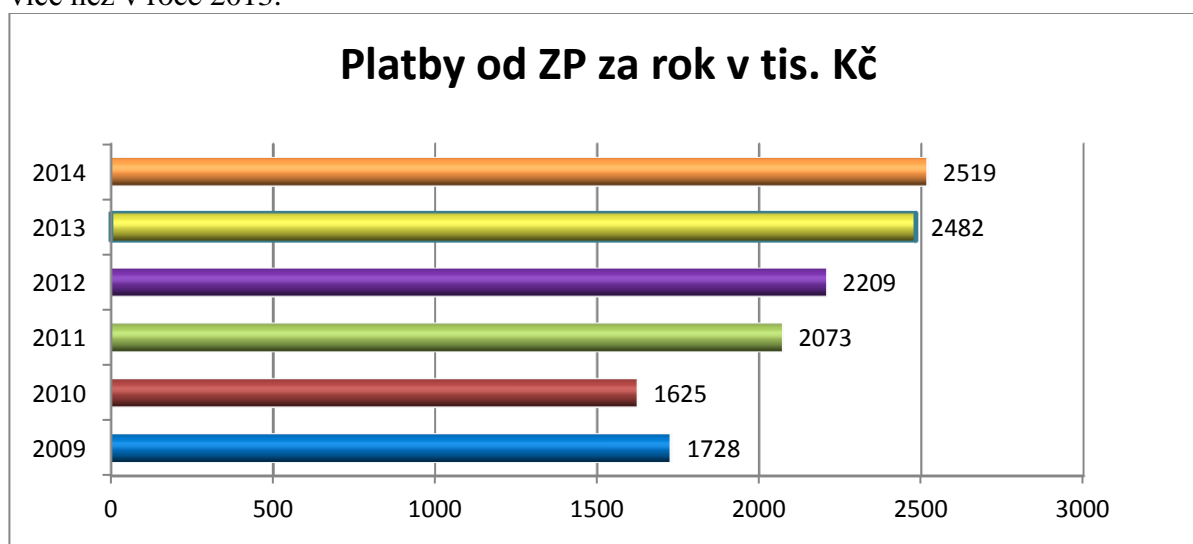
Úhrady od zdravotních pojišťoven

V roce 2014 ošetrovatelskou péčí poskytovaly 5 všeobecných sester + jedna vedoucí všeobecná sestra. Průměrná měsíční částka za klienta v roce 2014 byla 3.748,- Kč a průměrně se měsíčně v roce 2014 vykazovalo zdravotním pojišťovnám 40 klientů.



Klienti Domova seniorů Rudná byli registrováni k 31.12.2014 u těchto zdravotních pojišťoven: VZP, ZPMV, OZP, VOZP. Stále však nejpreferovanější zdravotní pojišťovnou byla Všeobecná zdravotní pojišťovna. K 31. 12. 2014 u ní bylo registrováno 46 klientů.

Za rok 2014 jsme vybrali od zdravotních pojišťoven za provedenou činnost částku 2.519tis. Kč, což je o 37tis. více než v roce 2013.



Vyhodnocení závazných ukazatelů rozpočtu organizace (v tis.)

	Rozpočet na rok 2014	Skutečnost za rok 2014	Plnění v %
Závazné ukazatele:			
výnosy celkem:	19.846	19.846	100 %
příspěvek od zřizovatele	2.378	2.378	100 %
státní dotace	3.619	3.619	100 %
mzdové náklady	9.412	9.412	100 %
Ostatní ukazatele:			
Náklady celkem	19.846	19.846	100 %
Vyrovnaný hospodářský výsledek			

Vyhodnocení hospodaření organizace

Výnosy:

Výnosy hospodaření činily 19.846 tis. Kč a převahu z nich činí tržby od klientů a platby od zdravotních pojišťoven.

Provozní dotace celkem činila 5.997 tis. Kč

Dotace MPSV 3.619 tis. Kč

Příspěvek na provoz KUSK 2.378 tis. Kč

Náklady:

Materiál – 501

Rozpočtováno 2.600 tis. Kč vyčerpáno k 31.12.2014 2731 tis. Kč plnění na 105%

Energie – 502

Rozpočtováno 2.000 tis. Kč vyčerpáno k 31.12.2014 1.897 tis. Kč plnění na 94,8 %

Oprava a údržba – 511

Rozpočtováno 500 tis. Kč vyčerpáno k 31.12.2014 481 tis. Kč plnění na 96,3 %

Ostatní služby – 518

Rozpočtováno 990 tis. Kč vyčerpáno k 31.12.2014 917 tis. Kč plnění na 92,6 %

Mzdové náklady – 521

Rozpočtováno 9.530 tis. Kč vyčerpáno k 31.12.2014 9.412 tis. Kč plnění na 98,8 %.

Mírně nedočerpány z důvodu dlouhodobých pracovních neschopností a vysoké fluktuace zaměstnanců v přímé péči

Ostatní náklady – 549

Rozpočtováno 319 tis. Kč vyčerpáno k 31.12.2014 531 tis. Kč plnění na 166,5 %

Odpisy – 551

Rozpočtováno 492 tis. Kč vyčerpáno k 31.12.2014 492 tis. Kč plnění na 99,9%

K 31.12.2014 je přepočtený počet pracovníků 40.

Průměrné náklady na lůžko a měsíc v roce 2014 činili 29.533,- Kč, průměrný měsíční příjem od klientů (úhrada, PnP, zdravotní pojišťovny) v roce 2014 činil 19.923,-Kč, rozdíl činil 9.610,-Kč.

Hospodaření v roce 2014 na základě výše uvedeného hodnotíme jako úspěšné.

V roce 2014 se nám **PODAŘILO** splnit

- Jedním z úkolů opatření byla práce na vybudování stabilního a kvalitního pracovního týmu, který bude poskytovat seniorům kvalitní a bezpečnou službu. Toto jsme se snažili v roce 2014 docílit zejména pravidelným vzděláváním zaměstnanců. V roce 2014 jsme organizovali 3x školení pro zaměstnance v budově DSR (Duševní hygiena a její význam v návaznosti na syndrom vyhoření, Aktivizace seniorů a Validace podle Naomi Feel) celkem 24 hodin.
- Další úkol (zapojit do naší práce dobrovolníky) se nám podařil splnit díky navázání spolupráce s Dobrovolnickým centrem Kladno, o.s., které k nám na základě smlouvy vysílá dobrovolníky. V roce 2014 to byla zejména dobrovolnice na canisterapii, která navštívila naše zařízení se psem Glorií 20x. Tyto návštěvy byly za strany klientů přímány velice kladně a měly vliv na jejich spokojený pobyt.

V roce 2014 se nám **NEPODAŘILO** splnit

- přebudovat sociální zařízení na pokojích klientů na bezbariérová
- vytvoření podmínek pro poskytování další sociální služby – denní stacionář, příp. i pečovatelská služba.

Největším úkolem je i nadále práce na budování stabilního a kvalitního pracovního týmu, který bude poskytovat seniorům kvalitní a bezpečnou službu. Toto se snažíme docílit pravidelným vzděláváním zaměstnanců. Vzdělávání zaměstnanců bude v roce 2015 zaměřeno z velké části na práci s demenčními klienty, neboť do budoucna budeme se snažit o registraci služby domovy se zvláštním režimem, a proto na tuto změnu musí být personál v předstihu připraven.

Do své práce budeme postupně zavádět nové modely péče – Validace podle Naomi Feel, Smyslová aktivizace podle Lore Wehner, Psychobiografický model prof. Böhma.

Poskytování kvalitní sociální služby se snažíme zjišťovat pravidelnou vizitací, které jsou prováděny vedoucími pracovníky. Každý klient se účastní vizitace minimálně 1x za 3 měsíce.

Jedná se o pravidelné návštěvy, při kterých během rozhovoru s klientem získáváme zpětnou vazbu o spokojenosti klienta s poskytovanými službami.

Jednotlivé vizitace jsou v DSR zaměřeny primárně na klienty, na péči o ně, jejich problémy a spokojenost a na hodnocení jim poskytovaných služeb. Zaměřuje se na spojenost a kvalitu všech oblastí poskytované sociální služby.

Jedná se o pravidelné návštěvy pověřených vedoucích pracovníků u klientů, při kterých během rozhovoru s klientem, získávají pracovníci zpětnou vazbu o jeho spokojenosti a tím i o kvalitě poskytovaných služeb.

Vizitace by měly být vnímány klienty DSR jako „přátelská návštěva“, proto je samozřejmostí, že pokud si někdo takovou návštěvu nepřeje, bude tato vůle klienta respektována.

Pomocí vizitací se snažíme nejenom zkvalitnit poskytování sociální služby, ale i uvést do provozu nové aktivity, které klienti postrádají a zejména zkvalitnit vztahy mezi klienty.

Z dalších úkolů, které by měly zkvalitnit poskytování služby:

- nové signalizační zařízení
- přebudování sociálních zařízení na pokojích klientů na bezbariérová.